

PRESSUPOSTOS 2023

COL·LEGI OFICIAL DE
PSICOLOGIA DE
CATALUNYA

PRESENTACIÓ

Aquests són els primers pressupostos presentats per la nova Junta de Govern, que va ser escollida les passades eleccions, celebrades el mes de juny de 2022 per representar i governar el COPC els propers quatre anys.

Comencem la legislatura amb una posició de fortalesa tal com vam tancar l'anterior, amb uns comptes sanejats, un increment constant del nombre de persones col·legiades i uns projectes consolidats. Aquesta posició sòlida ens fa encarar el futur amb optimisme, valentia i entusiasme per continuar treballant en aquests projectes ja arrelats: per una atenció personalitzada i un increment de serveis a la col·legiació; fomentant les activitats culturals i divulgatives en l'àmbit de la psicologia com ara teatres, clubs socials i concursos literaris a les delegacions territorials per promoure el cooperativisme entre col·legiats i col·legiades; consolidant el vincle amb les universitats i el món acadèmic, amb xerrades a les universitats i establint convenis de col·laboració; mantenint i ampliant els projectes de *mentoring*, tutoria científica i desplegament del mapa de les professions; i continuant invertint en donar visibilitat i prestigi a la professió amb campanyes de difusió i contra l'intrusisme.

Tanmateix, el COPC s'ha adherit al camí de les noves tecnologies facilitant tant el procés de connexió remota a les activitats formatives d'arreu de Catalunya com l'accés als esdeveniments corporatius i institucionals del COPC, com són votacions i participacions en línia. Tot això, augmentant la seguretat dels nostres sistemes, punt crític que ens preocupa i ocupa.

Hi ha molt recorregut fet i molt encara per fer. La nova eina informàtica, que va entrar en funcionament el gener del 2022, ens permet treballar de manera més eficient i transparent, compartint informació clau, que és la base per prendre bones decisions. Tot i això, sabem que encara ens queda camí per recórrer i millorar i continuem invertint perquè aquesta sigui l'eina de tots i totes, ens assegurim estabilitat en el futur i la possibilitat de créixer i desenvolupar noves i millors funcionalitats.

El nou entorn de la seu central del COPC també ha contribuït, amb la recent reforma, a crear un clima amigable i confortable per tal que els col·legiats i col·legiades sentin el COPC com un entorn de trobada i relació. Tot i això, tenint en compte el moment actual de crescuda històrica de preus, hem inclòs en el pressupost els increments de costos de les energies així com de les empreses subministradores de serveis i manteniments.

Els pressupostos d'enguany es presenten en equilibri entre ingressos i despeses. L'increment dels ingressos ve donat principalment per un increment en la partida de quotes col·legials a causa de l'increment del nombre de persones col·legiades. No s'ha aplicat en cap cas un increment de preu a la quota COPC.

Les partides de les despeses es mantenen en una proporció similar a la dels anys anteriors. Tot i que les partides d'activitats corrents (formació i serveis en general) i la de serveis al col·legiat i col·legiada es mantenen o inclús augmenten, no ho fan en la mateixa mesura que la partida de la quota del Consejo o les despeses d'estructura. L'augment de la partida del Consejo és a causa de l'augment del nombre de persones col·legiades i, el de les despeses d'estructura, pels



augmentats en les assignacions als membres dels òrgans de govern, despeses de personal i costos de manteniments abans mencionats.

Les assignacions als òrgans de govern s'han mantingut invariables durant dotze anys pel que aquest any s'ha considerat oportú un ajust de les assignacions, tant pel desajust que representa mantenir invariable l'import amb el pas dels anys com per l'ampliació de funcions i àmbits d'actuació que cada cop més els membres dels òrgans de govern exerceixen en representació de la institució. Aquest increment representa, en aquests dotze anys, un 0,75% anual. L'altra partida d'estructura que també augmenta són els costos de personal. Igualment, aquesta partida incrementa per un lleuger increment en el nombre de persones contractades per atendre l'increment del nombre de col·legiats i col·legiades i, d'altra banda, per l'adequació dels salaris a les funcions i responsabilitats de cada lloc de treball i al cost de la vida (actualment IPC 7,3%). Tanmateix, els costos financers s'han reduït per la millora de la tresoreria i la cancel·lació d'hipoteques.

Després d'un període complex en què la pandèmia ens ha canviat hàbits, sent alguns d'ells millors, encarem aquest any 2023 i els següents de la legislatura amb tota l'energia i les ganes per tal que aquests canvis i avenços esdevinguin fermes i es consolidin en el COPC, i per seguir treballant pel prestigi i el reconeixement de la psicologia i els i les professionals que l'exerceixen.

Junta de Govern

PRESSUPOSTOS 2023 DEL COL·LEGI OFICIAL DE PSICOLOGIA DE CATALUNYA

2023	Ingressos	Despeses	Total general	% (I)	% (D)
1 QUOTES COL·LEGIALS	4.197.373	-765.384	3.431.989	94,9%	17,3%
2 ALTRES SERVEIS I ACTIVITATS CORRENTS	189.119	-293.269	-104.150	4,3%	6,6%
5 SERVEIS CENTRALS AL COL·LEGIAT	24.050	-610.407	-586.357	0,5%	13,8%
6 DESPESES INDIRECTES D'ESTRUCTURA	10.600	-2.472.747	-2.462.147	0,2%	55,9%
7 AMORTITZACIONS		-265.860	-265.860		6,0%
8 RESULTAT FINANCER		-13.475	-13.475		0,3%
Total general	4.421.142	-4.421.142	0	100,0%	100,0%

2022	Ingressos	Despeses	Total general	(% I)	(% D)
1 QUOTES COL·LEGIALS	3.876.469	-682.522	3.193.948	94,7%	16,7%
2 ALTRES SERVEIS I ACTIVITATS CORRENTS	195.306	-305.146	-109.841	4,8%	7,5%
5 SERVEIS CENTRALS AL COL·LEGIAT	17.500	-592.389	-574.889	0,4%	14,5%
6 DESPESES INDIRECTES D'ESTRUCTURA	5.600	-2.213.372	-2.207.772	0,1%	54,1%
7 AMORTITZACIONS		-263.944	-263.944		6,4%
8 RESULTAT FINANCER		-37.503	-37.503		0,9%
Total general	4.094.875	-4.094.875	0	100,0%	100,0%

Pressupost equilibrat entre ingressos i despeses, amb un increment pressupostari global del 7,34%.

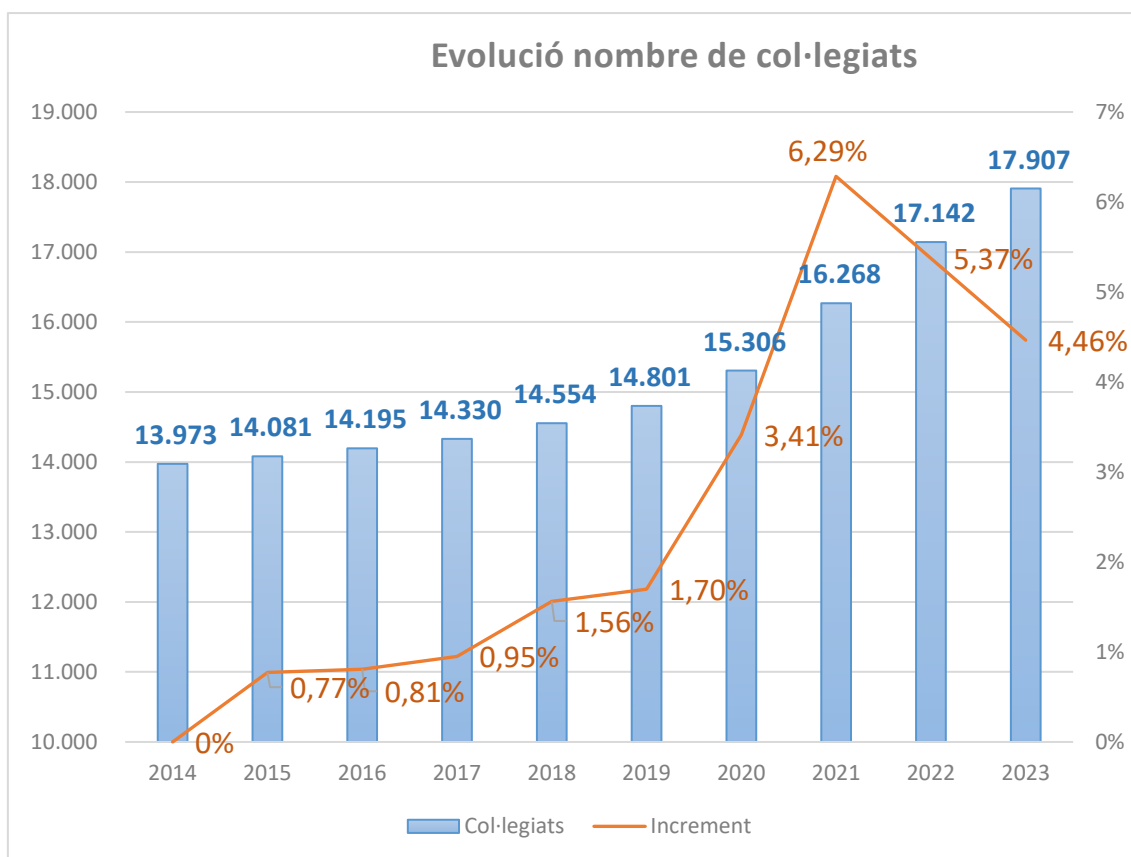
Aquest fet ve donat per l'increment del nombre de persones col·legiades.

Veiem, a continuació, l'evolució del nombre de col·legiacions des de l'any 2014 fins al 2023. Les dades de 2022, són resultat de la millor estimació segons les dades i l'evolució actual.

Veiem com l'increment en els anys anteriors, fins l'any 2019, era creixent i sostingut però menor. L'any 2020, l'increment es duplica passant de l'1,7% al 3,41%. El pic el trobem l'any 2021, amb un 6,29%.

L'any 2022, estem tenint creixements similars en nombre absolut de persones col·legiades però se'n detecta una lleugera desacceleració cosa que fa que el percentatge de l'increment sobre el total sigui menor. La previsió del nombre net (altes menys baixes) de col·legiats i col·legiades pel 2023 s'ha estimat en 765.

Creiem que tant l'entorn de la pandèmia (demanda de la societat i visibilitat de la necessitat de persones psicòlogues en exercici) com la gestió interna en posar en valor la col·legiació, han tingut un efecte positiu que veiem reflectit en les dades.



PRESENTACIÓ DEL PRESSUPOST PER SEUS I ÀREES

A continuació desdoblem el pressupost des de diverses dimensions que estan, alhora, disgregades però interconnectades i que ens ajuden a comprendre l'abast i la gestió dels propis projectes. Aquest fet, fa que els projectes s'enriqueixin al nodrir-se de diferents visions: particularitat de les seus, expertesa del personal de gestió, i aportació professional i visió estratègica dels membres dels òrgans de govern i col·legiats i col·legiades.

Pressupost 2023 per seu i delegacions territorials

2023			GIRONA			LLEIDA			SEU CENTRAL		TARRAGONA		TOTAL
	I	D	I	D	I	D	I	D	I	D			
1 QUOTES COL·LEGIALS	325.415	-59.394	266.021	198.711	-35.481	163.230	3.340.229	-611.126	2.729.102	333.018	-59.382	273.636	3.431.989
2 ALTRES SERVEIS I ACTIVITATS CORRENTS	24.835	-33.118	-8.283	6.185	-15.400	-9.215	148.714	-202.614	-53.900	9.385	-42.138	-32.753	-104.150
5 SERVEIS CENTRALS AL COL·LEGIAT	500	-47.696	-47.196		-41.691	-41.691	23.550	-462.249	-438.699		-58.771	-58.771	-586.357
6 DESPESES INDIRECTES D'ESTRUCTURA*		-132.399	-132.399		-103.069	-103.069	10.600	-2.082.773	-2.078.525		-148.154	-148.154	-2.462.147
7 AMORTITZACIONS		-28.040	-28.040		-3.803	-3.803		-211.915	-211.915		-22.102	-22.102	-265.860
8 RESULTAT FINANCER		-4.610	-4.610		0	0	0	-4.747	-4.747		-4.118	-4.118	-13.475
Total general	350.750	-305.256	45.494	204.896	-199.444	5.452	3.523.093	-3.575.426	-58.684	342.403	-334.664	7.738	0

*La seu central inclou 6.351 € de costos de manteniment de l'antiga seu de Gran Via.

Els pressupostos de les **Delegacions Territorials** han estat construïts igualment atenent al nombre de col·legiats i col·legiades en les diferents modalitats de quotes i bonificacions. Tanmateix, els serveis d'activitats corrents i serveis al col·legiat s'han pressupostat en funció de les activitats formatives programades tant per part de les juntes rectores com de les seccions. S'han pressupostat de la mateixa manera els serveis al col·legiat d'orientació professional, biblioteca etcètera., així com les activitats i esdeveniments particulars i propis de les seus, com són: clubs socials, festes de la psicologia i patró, concursos literaris i culturals, jornades i trobades de Nadal, entre altres.

Els objectius i pilars propis i més específics de cada seu s'han pogut reflectir en el pressupost, en el moment en què porten associat un import econòmic.

Delegació Territorial de Tarragona

La Junta Rectora de Tarragona continuarà, aquest 2023, la seva missió d'esdevenir un pont entre els diferents àmbits de la psicologia i la societat com a plataforma de servei i referència útil, acompanyant al col·legiat i col·legiada en l'exercici de la professió. Seguirem treballant al territori els nostres quatre pilars estratègics: fomentar la comunicació i la participació col·legial, oferir formació de qualitat i posar fre a l'intrusisme, tenint com a guia valors d'honestedat, compromís, lideratge participatiu, entusiasme, proximitat i professionalitat.

Delegació Territorial de Girona

El propòsit del pressupost de la Junta rectora, talment com les juntes anteriors, i amb el mateix esperit que pretén la pròxima Junta que iniciarà el seu mandat el 2023, és continuar oferint el màxim de serveis i atenció a les col·legiades i col·legiats de les comarques gironines. També reforçar els vincles amb les institucions i els organismes relacionats amb la professió de la psicologia. Així com tenir més presència en els mitjans de comunicació i promoure activitats per apropar la psicologia a la ciutadania en general. Destacar, pel 2023, el nou projecte de Recull de la Memòria Històrica i la participació de la delegació a Girona Temps de Flors. Atesa la rellevància que ha suposat la salut mental, es destinaran recursos per impulsar eines d'autocura dels i les professionals de la salut i per desenvolupar accions en l'atenció dels col·lectius més vulnerables.

Delegació Territorial de Lleida

Els presents pressupostos volen afavorir sinergies i coneixences entre els diferents Grups de Treball que aportin una mirada més transversal, volen donar visibilitat a la psicologia com a eina sanadora de la ciutadania. Alhora, busquen una renovació, un ressorgiment, i una nova seu al servei de tots els col·legiats i col·legiades.

Pressupost 2023 per àrees i òrgans de govern

S'imputen a l'àrea de junta de govern corporativa aquells ingressos i despeses del propi funcionament del Col·legi sense una implicació dirigida o voluntària per part dels òrgans com poden ser els ingressos de les quotes col·legials o les despeses pròpies de les infraestructures de les seus. En canvi, les despeses aplicades a cadascun dels òrgans de govern corresponen a aquells pressupostos relatius a accions i activitats definides i establertes per cada un d'ells segons els objectius i propòsits que els dirigeix.

Grup Àrea	Àrea	Ingressos	Despeses	Total general
JUNTA DE GOVERN	Junta de Govern - Corporativa	4.282.979	-2.910.605	1.372.375
	Junta de Govern - General	15.500	-555.978	-540.478
	Junta de Govern - Ocupabilitat i Desenvolupament	14.163	-81.674	-67.512
	Total JUNTA DE GOVERN	4.312.642	-3.548.257	764.384
JUNTES TERRITORIALS	Junta Rectora Delegació Territorial	10.800	-491.569	-480.769
Total JUNTES TERRITORIALS		10.800	-491.569	-480.769
Total general		4.323.442	-4.039.826	283.616

Grup Àrea	Àrea	Ingressos	Despeses	Total general
ÒRGANS DE GOVERN I COMISSIONS				
	Comissió de Cultura	6.300	-52.425	-46.125
	Comissió de Psicoanàlisi	1.000	-1.000	
	Comissió Deontològica		-120.644	-120.644
	Comissió Sènior		-2.500	-2.500
	Consell Professional		-1.800	-1.800
	Consell Social		-600	-600
	Defensor de les persones col·legiades		-7.553	-7.553
	Psicoxarxa Solidària	4.000	-8.569	-4.569
Total ÒRGANS DE GOVERN I COMISSIONS		11.300	-195.091	-183.791
SECCIONS				
	Secció d'Alternatives per a la Resolució de Conflictes (ARC)	3.000	-13.000	-10.000
	Secció de Neuropsicologia	800	-13.850	-13.050
	Secció de Psicologia Clínica, de la Salut i Psicoteràpia	20.800	-34.620	-13.820
	Secció de Psicologia Coaching	300	-2.300	-2.000
	Secció de Psicologia de l'Educació	12.000	-26.000	-14.000
	Secció de Psicologia de la Intervenció Social	2.500	-13.400	-10.900
	Secció de Psicologia de la Mobilitat i de la Seguretat	500	-3.500	-3.000
	Secció de Psicologia de les Dones, Gèneres i Diversitat	5.200	-12.600	-7.400
	Secció de Psicologia de les Organitzacions i del Treball	16.000	-23.000	-7.000
	Secció de Psicologia de l'Esport	2.000	-4.000	-2.000
	Secció de Psicologia d'Emergències	1.800	-9.100	-7.300
	Secció de Psicologia Jurídica	21.500	-30.855	-9.355
Total SECCIONS		86.400	-186.225	-99.825
Total general		97.700	-381.316	-283.616

Pressupost 2023 per departaments

Departament	Altres despeses de gestió	Despeses de Personal	Total general
Administració i Finances	-1.129.119	-74.630	-1.203.749
Atenció Col·legial	-52.626	-174.079	-226.705
Biblioteca i Centre de Documentació	-92.583	-100.721	-193.304
Comunicació i Màrqueting	-50.924	-104.754	-155.678
Comunicació Institucional	-5.000	-44.727	-49.727
Desenvolupament Professional	-82.244	-126.934	-209.178
Formació	-186.855	-156.571	-343.426
Gestió de Persones i Serveis Corporatius	-281.798	-77.493	-359.291
Seccions i Consell Professional	-38.627	-35.400	-74.027
Secretaria de Comissió Deontològica	-114.134	-73.751	-187.885
Secretaria de Junta i Deganat	-541.676	-168.619	-710.295
Secretaria de Junta Rectora	-274.960	-216.609	-491.569
Tecnologies de la Informació i la Comunicació	-115.815	-100.493	-216.309
Total general	-2.966.361	-1.454.781	-4.421.142

L'any passat ja es va incloure en la presentació del pressupost la dimensió departamental i, aquest any, pren més protagonisme. A continuació, podem veure el pressupost distribuït pel departament que el crea, gestiona i en fa el seguiment. És a dir, és aquell que s'encarrega de portar a terme de manera global i buscant sinergies, les iniciatives sorgides de l'estratègia, amb la màxima eficiència. Per això és important tenir una visió holística del COPC i unes capacitacions tècniques i de gestió. Detallem ara els costos associats i els serveis oferts per departament, tinguin en més o menys mesura una partida pressupostaria vinculada i que al llarg de la presentació podrem anar identificant.

Administració i Finances: el departament porta la comptabilitat del Col·legi atenent la normativa comptable per complir amb la presentació d'impostos i requisits legals. Alhora, dona suport intern i fa el control pressupostari buscant el rigor i l'eficiència. També duu a terme el seguiment dels impagats. En aquest departament hi trobem la imputació per la gestió de les amortitzacions de les inversions; les despeses financeres d'hipoteques i crèdits; les despeses d'estructura més fixes i recurrents; els costos de les auditories, així com tota la gestió dels impagats, havent reduït la morositat gairebé a la meitat en dos anys, passant del 3,2% al 1,74%. La quota Consejo està aquí imputada.

Atenció Col·legial: les persones del departament reben en primera instància totes les peticions relacionades amb persones col·legiades, precol·legiades, ciutadania, institucions, etcètera., recullen les preguntes i inquietuds, els faciliten informació i els assessoren amb una clara orientació d'atenció al client en un horari extensiu de 9 h a 19 h. S'encarreguen de tots els tràmits d'alta, baixa i modificació col·legial de tots els perfils (1.543 altes i 581 baixes al llarg de 2021). També del circuit de queixes, reclamacions, suggeriments i agraïments del COPC de forma integral. Incloem en el pressupost la partida de VIPS (grans avantatges) per la recerca activa, recepció, anàlisi i publicació (si escau) de nous serveis per aconseguir grans avantatges per les persones col·legiades. També afegim la partida de l'assessorament al col·legiat i col·legiada: pel seguiment i coordinació de les agendes i serveis oferts pels assessors jurídic i fiscal.

Biblioteca i Centre de Documentació: el departament participa activament en el butlletí de novetats bibliogràfiques quinzenals; selecció de títols d'interès en els dies internacionals; impartició del taller formatiu sobre eines de recerca bibliogràfica; processos de gestió tècnica amb la resta de biblioteques: selecció, compres, catalogació (procés bibliogràfic), procés tècnic, difusió; convenis del Departament: Revista de Psicoteràpia, TEA Ediciones, Consorci de Serveis Universitaris (CSUC); contacte amb editorials i llibreries de referència, biblioteques universitàries; servei d'informació bibliogràfica sobre consultes i cerques especialitzades; servei d'obtenció de documents i altres com la gestió anuncis de lloguer de despatxos. Gestionant un pressupost de 92,5mil €

Comunicació i Màrqueting: el departament continua treballant en benefici dels col·legiats i les col·legiades també amb les següents accions i serveis: redacció, correcció i traducció de continguts pels diferents canals del COPC tant propis dels diferents departaments com generats per seccions i grups de treball; execució d'accions i gestió de materials adreçats a la ciutadania i a persones col·legiades per donar visibilitat al COPC, a les activitats formatives proposades, als i les professionals i a la mateixa professió; gestió del web i dels butlletins informatius del Col·legi adreçats a persones col·legiades per assegurar l'accés a informació rellevant per a la col·legiació i l'exercici de la professió; gestió de les publicacions i de la comunitat digital del COPC (xarxes socials); coordinació i gestió d'edicions pròpies com la memòria anual del COPC, els programes d'activitats formatives i la revista digital Psiara.

Comunicació Institucional: El departament de Comunicació externa és l'altaveu del COPC fora de l'organització, vetlla per fer públics la seva tasca i els seus recursos i coneixements, i coopera amb els mitjans de comunicació que ho fan possible. Treballa en dues direccions: de fora a dins atenent demandes dels mitjans, i de dins a fora emetent els missatges que es considerin més necessaris i adients per al COPC i per a la seva audiència, formada principalment per psicòlogues i psicòlegs col·legiats, i en segon terme pel públic general. Gestiona un pressupost intern petit tot i que les seves accions tenen una alta repercussió externa. El 2022, el departament registra una mitjana de 30 aparicions setmanals a premsa, ràdio i televisió, entre membres de Junta de Govern, Delegacions Territorials, Seccions i Grups de Treball, i col·legiats i col·legiades de diferents àmbits. El 2021, el COPC va aparèixer a un total de 1.187 notícies de més de 50 mitjans diferents, majoritàriament catalans (57%) però també espanyols (38%) i internacionals (5%).

Desenvolupament Professional: departament amb un ampli ventall de serveis enfocats a l'ocupabilitat i serveis a la ciutadania. El seu pressupost, de 82mil €, queda repartit en diverses partides segons tres categories, *Serveis d'Ocupabilitat*: borsa de treball; orientació professional; *mentoring*; tutoria científica; xerrades universitàries i cicle sortides professionals; activitats especials: *networking* i mapa professió. *Serveis Prestigi i Regulació*: acreditacions d'expertesa; assessorament professionals estrangers (individual i personalitzat sobre les homologacions, convalidacions universitàries i tramitacions de les equivalències Ministerials); registre sanitari (professionals i centres). *Serveis a la ciutadania*: directori professional; psicoxarxa solidària

Formació: El departament de formació del COPC té com a missió l'elaboració, planificació i gestió del pla de formació de l'entitat, proposant una oferta formativa que permeti a les persones col·legiades adquirir i ampliar les competències professionals. Aquesta oferta té en compte les diferents seccions del COPC i els diferents àmbits d'intervenció dels i les professionals de la psicologia, així com la singularitat dels territoris. D'altra banda, també organitza activitats formatives de caràcter transversal sobre temàtiques rellevants pels nostres professionals en l'exercici de la seva professió així com activitats enfocades a donar resposta a problemàtiques de caire social i que estan adreçades tant a les persones professionals com a la ciutadania. Entre altres,

el departament dona suport a les persones col·legiades respecte a les formacions programades, així com als i les docents i ponents, donant assistència i recolzament en tot moment en la preparació de les diferents sessions formatives i durant el desenvolupament de les mateixes. El pressupost global és de 186mil €.

La previsió del departament és finalitzar l'any 2022 amb una programació total de 338 activitats i amb un quadre docent format per 415 professionals. Aquestes activitats estan programades en diferents modalitats: 94 en format híbrid, 224 en línia, 18 presencials i 1 semipresencial.

Gestió de Persones i Serveis Corporatius: L'objectiu de Gestió de Persones és fomentar un equip humà eficient i feliç, i acompanyar a les persones en el seu cicle vital com a treballadores del COPC: des del procés de selecció, la contractació i l'acollida, prevenció de riscos, la integració i el creixement professional, incloent la formació continuada i una política retribució justa, fins a una desvinculació adequada. A Serveis Corporatius trobem les funcions i partides corresponents relatives a: *Compliance* i RGPD, Sostenibilitat, i els Serveis Generals de manteniment de les oficines.

Seccions i Consell Professional: a considerar tres blocs. *Coordinar les activitats relatives a Seccions, Grups de Treball, Consell Professional i Comissions del COPC:* suport a Juntes de Seccions, Comissions i coordinadors i coordinadores de grups de treball, revisió i edició dels butlletins d'InfoSeccions i InfoComissions, i gestió del pressupost; *Gestionar les diferents llistes de professionals en l'àmbit judicial:* confecció i actualització llistes, designes judicials, atenció a la ciutadania en referència a aquestes llistes etcètera; *Gestió administrativa dels convenis signats pel COPC amb l'Ajuntament de Barcelona i la Generalitat de Catalunya.* S'inclou en el pressupost, les partides de les seccions i consell professional diferents a les activitats formatives, de representació i estructura per 38mil €.

Secretaria de Comissió Deontològica: La CD és un òrgan col·legial de caràcter deliberant i consultiu, que actua per delegació de la Junta de Govern i que té per missió intervenir en tot el que es relaciona amb l'ètica, la deontologia i l'exercici professional. Dins les seves funcions emetrà informes i propostes en tot allò referit a la qualificació disciplinària dels actes professionals que es sotmetin a la seva valoració per raons deontològiques. Fins novembre de 2022, han arribat 363 consultes a la Comissió Deontològica. La Comissió ha treballat un total 76 (2021) + 91 (2022) = 167 casos; 83 casos han estat tancats sense obrir expedients; s'han obert 37 expedients disciplinaris, dels quals 25 han acabat en sanció, 6 en arxiu, 6 en tràmit i 47 diligències estan en tràmit. El pressupost és de 114mil €.

Secretaria de Junta i Deganat: s'inclou en aquest departament el pressupost propi de la junta de govern i gerència, amb les assignacions per assistència a reunions i responsabilitats específiques i les partides pressupostàries pròpies dels i les membres de la junta, aportacions del COPC, despeses de representació, el Psicurt, convenis, acte del patró, juntes generals i congrés nacional de la psicologia, que aquest any es celebrarà a Tarragona.

Secretaria de Junta Rectora: com a departament gestiona els serveis de la Delegació Territorial i dona suport al desenvolupament dels projectes de la Junta rectora i dels Grups de Treball; atenció als col·legiats, col·legiades, institucions i ciutadania; col·laboració conjunta amb els departaments de la seu central i la resta de delegacions territorials, compromesos amb el desplegament de l'estratègia, plantejaments i plans de treball de la Junta de Govern del COPC. S'imputen els pressupostos propis de les tres juntes rectores.

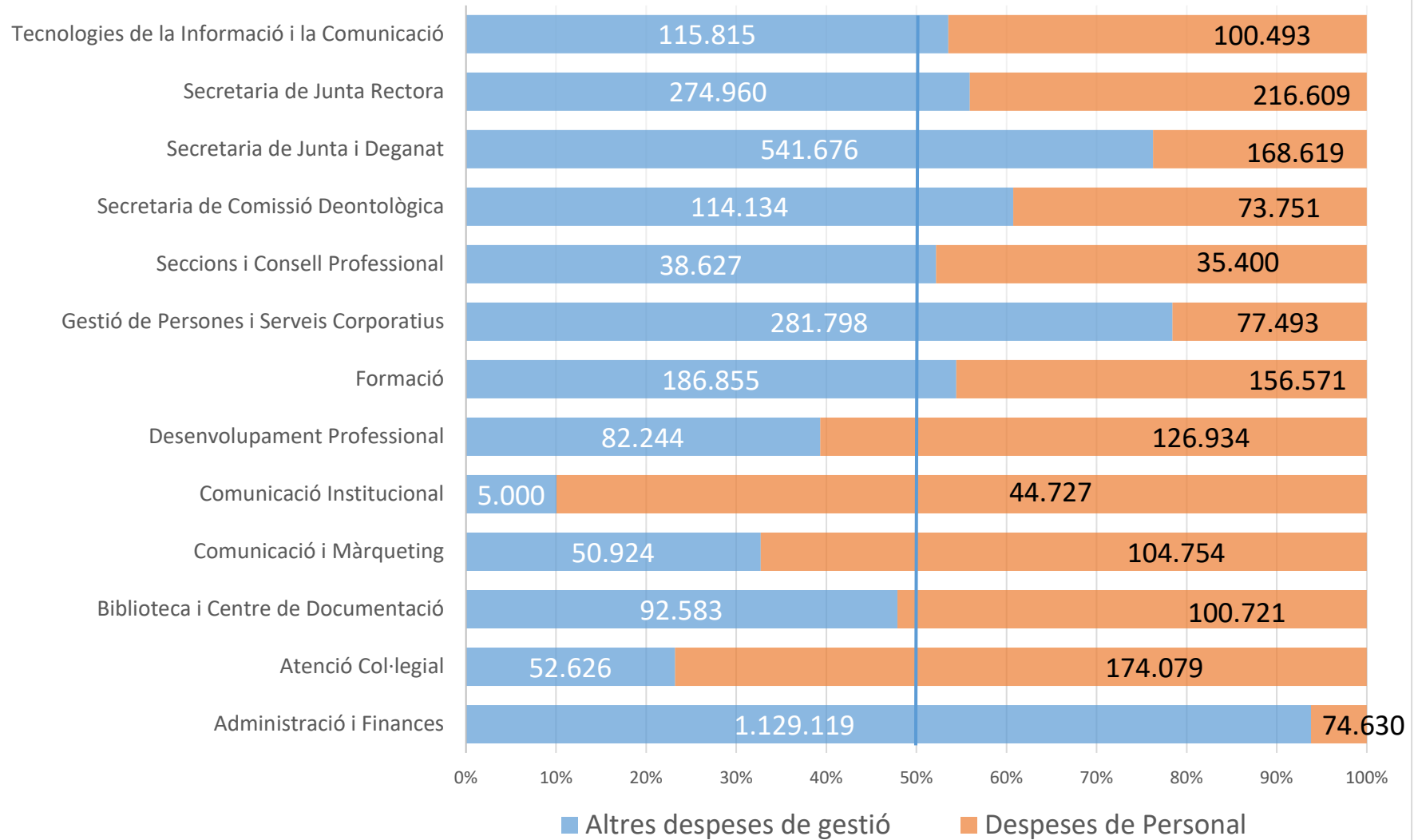


Tecnologies de la Informació i la Comunicació

L'objectiu del departament TIC és col·laborar en la definició de l'estratègia tecnològica, gestionant les operacions de les infraestructures i explotant-les per a l'òptim funcionament. El departament TIC aposta per la innovació tecnològica i apropa al Col·legi i al conjunt de la col·legiació als estàndards de qualitat i servei actuals i de futur. Així mateix, gestiona i manté els serveis de suport tècnic per als usuaris i usuàries internes, aproximant-se, l'any 2022, a 2.800 tiquets registrats, que permeten mantenir la continuïtat operativa dels equips i els serveis tecnològics. El pressupost és de 116 mil €.



DISTRIBUCIÓ DE COSTOS PER DEPARTAMENTS





		Altres despeses de gestió	Despeses de personal	Total general
Administració i Finances	1 QUOTES COL-LEGIALS	-765.384		-765.384
	6 DESPESES INDIRECTES D'ESTRUCTURA	-84.401	-74.630	-159.031
	7 AMORTITZACIONS	-265.860		-265.860
	8 RESULTAT FINANCER	-13.475		-13.475
Total Administració i Finances		-1.129.119	-74.630	-1.203.749
Atenció Col·legial	2 ALTRES SERVEIS I ACTIVITATS CORRENTS	-300		-300
	5 SERVEIS CENTRALS AL COL·LEGIAT	-52.126		-52.126
	6 DESPESES INDIRECTES D'ESTRUCTURA	-200	-174.079	-174.279
Total Atenció Col·legial		-52.626	-174.079	-226.705
Biblioteca i Centre de Documentació	2 ALTRES SERVEIS I ACTIVITATS CORRENTS	-21.850		-21.850
	5 SERVEIS CENTRALS AL COL·LEGIAT	-69.858		-69.858
	6 DESPESES INDIRECTES D'ESTRUCTURA	-875	-100.721	-101.596
Total Biblioteca i Centre de Documentació		-92.583	-100.721	-193.304
Comunicació i Màrqueting	5 SERVEIS CENTRALS AL COL·LEGIAT	-44.622		-44.622
	6 DESPESES INDIRECTES D'ESTRUCTURA	-6.302	-104.754	-111.056
Total Comunicació i Màrqueting		-50.924	-104.754	-155.678
Comunicació Institucional	5 SERVEIS CENTRALS AL COL·LEGIAT	-5.000		-5.000
	6 DESPESES INDIRECTES D'ESTRUCTURA		-44.727	-44.727
Total Comunicació Institucional		-5.000	-44.727	-49.727
Desenvolupament Professional	2 ALTRES SERVEIS I ACTIVITATS CORRENTS	-29.149		-29.149
	5 SERVEIS CENTRALS AL COL·LEGIAT	-53.094		-53.094
	6 DESPESES INDIRECTES D'ESTRUCTURA		-126.934	-126.934
Total Desenvolupament Professional		-82.244	-126.934	-209.178



		Altres despeses de gestió	Despeses de personal	Total general
Formació	2 ALTRES SERVEIS I ACTIVITATS CORRENTS	-180.070		-180.070
	5 SERVEIS CENTRALS AL COL·LEGIAT	-4.625		-4.625
	6 DESPESES INDIRECTES D'ESTRUCTURA	-2.160	-156.571	-158.731
Total Formació		-186.855	-156.571	-343.426
Gestió de Persones i Serveis Corporatius	6 DESPESES INDIRECTES D'ESTRUCTURA	-281.798	-77.493	-359.291
	Total Gestió de Persones i Serveis Corporatius	-281.798	-77.493	-359.291
Seccions i Consell Professional	5 SERVEIS CENTRALS AL COL·LEGIAT	-26.272		-26.272
	6 DESPESES INDIRECTES D'ESTRUCTURA	-12.355	-35.400	-47.755
	Total Seccions i Consell Professional	-38.627	-35.400	-74.027
Secretaria de Comissió Deontològica	5 SERVEIS CENTRALS AL COL·LEGIAT	-40.378		-40.378
	6 DESPESES INDIRECTES D'ESTRUCTURA	-73.756	-73.751	-147.506
	Total Secretaria de Comissió Deontològica	-114.134	-73.751	-187.885
Secretaria de Junta i Deganat	2 ALTRES SERVEIS I ACTIVITATS CORRENTS	-15.400		-15.400
	5 SERVEIS CENTRALS AL COL·LEGIAT	-180.747		-180.747
	6 DESPESES INDIRECTES D'ESTRUCTURA	-345.529	-168.619	-514.148
	Total Secretaria de Junta i Deganat	-541.676	-168.619	-710.295
Secretaria de Junta Rectora	2 ALTRES SERVEIS I ACTIVITATS CORRENTS	-46.500		-46.500
	5 SERVEIS CENTRALS AL COL·LEGIAT	-131.005		-131.005
	6 DESPESES INDIRECTES D'ESTRUCTURA	-97.455	-216.609	-314.064
	Total Secretaria de Junta Rectora	-274.960	-216.609	-491.569
Tecnologies de la Informació i la Comunicació	5 SERVEIS CENTRALS AL COL·LEGIAT	-2.680		-2.680
	6 DESPESES INDIRECTES D'ESTRUCTURA	-113.135	-100.493	-213.629
	Total Tecnologies de la Informació i la Comunicació	-115.815	-100.493	-216.309
Total general		-2.966.361	-1.454.781	-4.421.142



RESUM

L'ingrés per *quotes col·legials* representa el **94,9%** del total d'ingressos, sent la partida principal dels ingressos del COPC.

Es preveu que l'any 2023 el Col·legi recapti per compte del *Consejo General de la Psicología de España* **782 mil €**, i pagui **738 mil €**, un **16%** del pressupost. Aquesta diferència entre les dues xifres es produeix pel fet que es liquida al Consejo l'import de **22,16€** per semestre i per persona col·legiada d'alta, exceptuant persones jubilades, a 31 de desembre de l'any anterior, generant-se una diferència temporal, positiva en aquest cas. La variació per quotes col·legials respecte al pressupost presentat l'any passat és positiva per import de **238 mil €**.

Aquestes quotes reverteixen en el col·legiat/ada de forma directa a través d'*altres serveis i activitats corrents*, com són les activitats formatives i altres serveis de biblioteca, acreditacions o publicitat, i també dels *serveis centrals al col·legiat*. Aquestes activitats estan promogudes per les seccions, juntes de govern i equip de gestió i representen un **20,4%** del pressupost

El **62,2%** del pressupost total es destina a *despeses indirectes d'estructura, amortitzacions i interessos*, això són 2.740mil €. Dins d'aquest import hi trobem els manteniments de les infraestructures de la seu central i de les tres delegacions territorials, les despeses de personal, de Junta de Govern, assessoraments a la institució, serveis en tecnologia de la informació i comunicació, etc.

La variació de les partides respecte a l'any passat és el següent:

Variació 2023/2022	Ingrés	Despesa
1 QUOTES COL·LEGIALS	8,28%	12,14%
2 ALTRES SERVEIS I ACTIVITATS CORRENTS	-3,17%	-3,89%
5 SERVEIS CENTRALS AL COL·LEGIAT	37,43%	3,04%
6 DESPESES INDIRECTES D'ESTRUCTURA	89,29%	11,72%
7 AMORTITZACIONS		0,73%
8 RESULTAT FINANCER		-64,07%

Hem vist com l'augment de l'ingrés i també de la despesa procedent de les *quotes col·legials* és motivat per l'augment del nombre de persones col·legiades.

La disminució en *altres serveis i activitats corrents* ve per la partida de les activitats formatives, no pel nombre d'activitats programades sinó per la previsió d'ingressos i despeses d'aquestes. No és fàcil a un any vista preveure les xifres d'inscripció i participació e les activitats i, per tant, sovint el pressupost és més generós del que finalment acaba realitzant-se. Cada any anem fent aquest exercici per millorar en la gestió pressupostaria i alliberar recursos no compromesos.



La previsió d'ingressos i despeses en aquest capítol és:

Activitats formatives	Ingrés	Despesa	Total
2023	98.400	-217.496	-119.096
2022	106.392	-241.600	-135.208
2021	173.114	-321.044	-147.930

Els *serveis centrals al col·legiat* augmenten en les despeses respecte a l'any anterior. Aquest any se celebra el Congreso Nacional de Psicologia a Tarragona i tot i que ho finança el Consejo s'ha dotat una d'una partida per inscripcions i altres despeses associades. S'elimina respecte a l'any anterior l'import destinat a les eleccions i s'incrementa la dotació al Psicurt. A la part d'ingressos també es reflecteixen les aportacions al projecte del Psicurt.

Les *despeses indirectes d'estructura* augmenten en un 11% els costos, pels manteniments, despeses de personal i assignacions als òrgans de govern

Les *amortitzacions* recullen ja com l'any anterior les amortitzacions de la reforma de la planta baixa de la seu de Barcelona.

Els financers, tot i que hi ha un augment dels tipus d'interès, disminueixen per la reducció del *swap* que la mateixa pujada de tipus li afavoreix.



1. QUOTES COL·LEGIALS

Les quotes col·legials del COPC mantenen el mateix import sense aplicar cap augment, així com els percentatges de les diferents bonificacions vigents.

El nombre actual de persones col·legiades i amb el que s'ha construït el pressupost és el següent:

Tipus de quota o bonificació	Nombre
Quota COPC	15.378
Quota COPC amb bonificació junior	546
Quota COPC amb bonificació per atur (Tram1)	73
Quota COPC amb bonificació per atur (Tram2)	28
Quota COPC amb bonificació per discapacitat	74
Quota COPC amb bonificació per naixement o adopció	19
Quota COPC amb bonificació sènior	358
Quota COPC no exercent	173
Quota col·legial no exercent per jubilació	493
Total general	17.142

La distribució per seus és:

Seu	Nombre
Barcelona	13.704
Girona	1.320
Lleida	789
Tarragona	1.329
Total general	17.142

Es pressuposta dins de la **dotació per insolvències** la reversió de provisions de 13,25 mil € per a recuperació de deute de re-col·legiacions i una dotació anual de -27,5 mil € per a les insolvències de l'any.

Detall de quotes i bonificacions

	Ingressos	Despeses	Total general
Quota alta col·legiat	87.650		87.650
Quota col·legial	3.289.145		3.289.145
Quota Consejo General de la Psicología de España	782.488	-737.884	44.604
Pre-col·legiats	6.840		6.840
Societats Professionals	18.000		18.000
Insolvències de quotes	13.250	-27.500	-14.250
Total general	4.197.373	-765.384	3.431.989

	Girona	Lleida	Seu Central	Tarragona	Total general
Quota COPC col·legial exercent	246.326	150.695	2.528.495	253.108	3.178.623
Quota COPC col·legial exercent amb bonificació especial per atur tram 1	336	221	5.741	632	6.930
Quota COPC col·legial exercent amb bonificació especial per atur tram 2	730	245	3.576	142	4.692
Quota COPC col·legial exercent amb bonificació junior	7.746	4.011	60.903	6.104	74.753
Quota COPC col·legial exercent amb bonificació per naixement o adopció		202	1.498	303	2.003
Quota COPC col·legial no exercent	1.112	882	15.219	919	18.132
Total quota col·legial	256.250	156.256	2.615.431	261.208	3.289.145
Quota alta col·legiat	5.721	4.400	70.079	7.449	87.650
Quota Consejo General de la Psicología de España	3.469	2.084	35.551	3.499	44.604
Pre-col·legiats	780	390	5.040	630	6.840
Societats Professionals	800	600	15.000	1.600	18.000
Insolvències de quotes	-1.000	-500	-12.000	-750	-14.250
Total general	266.021	163.230	2.729.102	273.636	3.431.989

2. ALTRES SERVEIS I ACTIVITATS CORRENTS

		Ingressos	Despeses	Total general
Convenis, Acords i Contractes	Dipsalut	10.000	-10.000	
	Taxa Registre General Sanitari	7.105	-6.389	716
	Altres convenis amb l'Administració	19.500	-15.400	4.100
Total Convenis, Acords i Contractes		36.605	-31.789	4.816
Serveis de Biblioteca	Servei de préstec amb co-pagament	14.300	-14.300	
	Servei d'introducció de dades	1.200		1.200
	Servei d'obtenció de documents - Còpies	80		80
	Servei d'enviament a domicili	7.550	-7.550	
Total Serveis de Biblioteca		23.130	-21.850	1.280
Serveis de Publicitat		22.575		22.575
Acreditacions		6.508	-10.033	-3.525
Altres Serveis	Servei d'orientació professional	550	-11.802	-11.252
	Certificats	207		207
	Lloguer de sales	425		425
	Refacturacions	100		100
	Bonificació compte Expansión-PRO	300	-300	
	Patrocinis	320		320
Total Altres Serveis		1.902	-12.102	-10.200
Activitats Formatives		98.400	-217.496	-119.096
Total general		189.119	-293.269	-104.150

L'epígraf d'**Altres serveis i activitats corrents** es compon per diferents activitats que el Col·legi ofereix tant a les persones col·legiades com a altres usuàries, i són susceptibles de tenir ingressos. Moltes d'aquestes activitats, però, són gratuïtes i persegueixen difondre, promoure, formar i informar els col·legiats i col·legiades tant de temes d'actualitat i d'interès en l'àmbit de la psicologia com de temes transversals i d'interès general.



Acords i convenis amb l'administració, amb la pandèmia el COPC ha gestionat diferents serveis de suport a la ciutadania per l'Ajuntament de Barcelona que ara, amb la represa de la nova realitat, estan ja arribant a la seva fi. Tot i que continua existint la necessitat en la societat no és objecte del Copc suplir les mancances detectades en aquests àmbits deixant pas a l'acció dels i les professionals. Tot i això, cal destacar el paper clau que el COCP ha exercit en aquest període tan complicat per a moltes persones, vehiculant i donant sortida a les necessitats de la societat en un moment d'urgència.

Contemplem en el pressupost el suport especialitzat d'acompanyament psicològic per atendre les demandes sol·licitades als Serveis d'Atenció Integral LGTBI amb l'acord amb la Generalitat per 14mil€.

Es mantenen com ja és habitual Dipsalut Girona amb 10.000 € i Diputació de Barcelona amb 4.000 €.

Registre Sanitari: El COPC ofereix sessions informatives d'assessorament arquitectònic tant grupals com individuals, informació documental, suport en el tràmit telemàtic, i oferta d'avantatges per l'elaboració del projecte tècnic EL COPC col·labora, a través d'un acord amb el Departament de Salut, com a comitè avaluador en el tràmit de centres inferiors a 100 metres quadrats, i també per les habilitacions professionals tramitant els certificats d'economia social

Biblioteca, durant l'exercici 2022 s'ha posat en funcionament la nova modalitat de préstec de tests amb copagament, arran del conveni signat amb un dels principals distribuïdors de proves psicològiques; aquest fet ha permès dissenyar uns pressupostos ajustats i realistes quant a les despeses destinades a la compra de proves i els ingressos que se'n pugui obtenir per aquest 2023.

Es mantenen altres partides per a la compra i ampliació continuada de la resta de fons tant el de llibres físic com digital (plataforma Odilo); així com: les subscripcions a les bases de dades de revistes electròniques, i es reserva una partida destinada a noves possibles subscripcions que puguin ser d'interès. D'altra banda, es prorroga el projecte de restauració de llibres antics, que reprendrà el 2023.

Publicitat, serveis d'enviaments de correu electrònic massiu a aquelles persones col·legiades que han donat la conformitat per rebre publicitat.

Acreditacions: servei exclusiu per a professionals sènior, amb trajectòria formativa i experiència professional àmplia, que vulguin acreditar la seva expertesa tramitant una acreditació o capacitat pròpia del COPC, o bé una acreditació nacional del Consejo de Psicología. El COPC ofereix sessions informatives del servei, assessorament personalitzat, informació documental i suport en el tràmit telemàtic. A més, es gestionen internament 14 comitès d'experts de diferents àmbits per a la resolució dels expedients. El servei és extensiu per a totes les seus del COPC.

Acreditacions i capacitacions	Ingressos	Despeses	Total general
Acreditació d'Expertesa en Psicologia Coaching	300	-3.529	-3.229
Acreditació Nacional d'Expertesa en Psicologia de l'Educació	360	-303	58
Diploma Acreditatiu de Capacitació en Psicomotricitat	300	-151	149
Acreditació d'Expertesa en Psicologia del Treball i les Organitzacions	500	-1.412	-912
Acreditació d'Expertesa en avaluació de l'aptitud psicològica en Centres de Reconeixement	200	-403	-203
Acreditació d'Expertesa en Gestió de Conflictes, Mediació i altres ADR's	300	-1.260	-960
Acreditació d'Expertesa en Emergències i Catàstrofes	360	-303	58
Acreditació Nacional d'Expertesa en Psicooncologia i Cures Pal·liatives	360	-303	58
Acreditació Nacional d'Expertesa en Neuropsicologia Clínica	360	-303	58
Acreditació Nacional d'Expertesa en Psicologia de l'Esport	120	-101	19
Diploma Acreditatiu en capacitació en l'Avaluació per la Tinença d'Armes de Foc i processos Selectius en Cossos de seguretat	500	-252	248
Acreditació d'Expertesa en Psicoteràpia i EUROPSY	168		168
Acreditació Nacional d'Expertesa en Psicologia Jurídica i/o Psicologia Forense	360	-303	58
Acreditació Nacional d'Expertesa en Psicologia de la Intervenció Social	360	-303	58
Acreditació Nacional d'Expertesa en Psicologia de les Emergències i Catàstrofes	600	-303	298
Acreditació d'Expertesa en Neuropsicologia Clínica	360	-303	58
Capacitació psicòleg/òloga expert/a en dolor	500	-252	248
Capacitació psicòleg/òloga expert/a en l'avaluació d'Altes Capacitats	500	-252	248
	6.508	-10.033	-3.525

Altres serveis. Servei orientació professional: El servei inclou fins a 3 orientacions individuals a l'any per professionals col·legiats/ades i precol·legiats/ades. És gratuït per a tots tres dels professionals que es troben actius laboralment (aquests últims poden accedir al servei amb un preu simbòlic de 5 euros per a la primera orientació, i gratuït per a la segona i tercera orientació). El servei és extensiu per a totes les seus del COPC i a Barcelona és necessari haver assistit prèviament als assessoraments professionals en modalitat online. El pressupost global net de 11.2 mil €. S'ha pressupostat 8 mil € a la seu central, i 1,8 mil € per Girona, i 1,8 mil € a Tarragona.

Activitats formatives: es pot distingir la següent distribució per seu i àrea:

Seu	Grup Àrea	Àrea	Ingressos	Despeses	Total general
Girona	JUNTA RECTORA TERRITORIAL		100	-3.500	-3.400
	SECCIONS		12.100	-15.250	-3.150
Total Girona			12.200	-18.750	-6.550
Lleida	JUNTA RECTORA TERRITORIAL		100	-8.000	-7.900
	SECCIONS		4.300	-5.700	-1.400
Total Lleida			4.400	-13.700	-9.300
Seu Central Barcelona	ÒRGANS DE GOVERN I COMISSIONS	Comissió de Psicoanàlisi	1.000	-700	300
		Comissió Deontològica		-6.510	-6.510
	JUNTA DE GOVERN		10.600	-25.016	-14.416
Total Seu Central Barcelona			63.400	-115.000	-51.600
Tarragona	ÒRGANS DE GOVERN I COMISSIONS	Comissió de Cultura	100	-1.100	-1.000
	JUNTA RECTORA TERRITORIAL		100	-25.000	-24.900
Total Tarragona			6.600	-11.720	-5.120
Total general			98.400	-217.496	-119.096



A continuació es detalla més informació de les **activitats formatives 2023**:

Junta de Govern. Des de la junta de govern es volen impulsar també activitats formatives complementàries a la psicologia i necessàries pel bon desenvolupament professional del psicòleg o psicòloga.

Activitat	HORES	INGRESSOS	DESPESES
Curs de preparació d'oposicions a orientació educativa (20 hores): Assessorament i defensa pla d'actuació	20	2.000	2.000
Curs de preparació d'oposicions a orientació educativa (60 hores)	60	5.000	6.000
Competències y habilitats de gestió emocional y relacional	6	-	-
Aplicació e interpretació de psicotècnics (Wisc, algun de TEA, etc)	4	400	400
Com elaborar un informe psicològic en l'àmbit educatiu	4	400	400
Jornades Formatives per a Estudiants de Psicologia. Accions des del COPC per apropar-nos a les universitats de psicologia i als seus alumnes com a futurs professionals en els diferents àmbits d'intervenció	13	-	2.000
Jornades Formatives per a mestres, pares i entorns escolars (prevenció, protocols d'ajuda i detecció de: autolesions, estrès i ansietat, autoconfiança, bulling, etc)	5	-	500
Anglès tècnic per psicòlegs	20	2.000	2.000
Finances per a no financers. Fonaments bàsics per a la gestió econòmica de despatxos	8	800	800
Tallers d'orientació professional, fiscalitat, eines informàtiques			8.926
Altres activitats formatives	HORES		1.990
Curs Autocura Galatea	4		
Curs Autocura Galatea	4		
Habilitats de comunicació: efectivitat terapèutica y salut professional	6		
Competències y habilitats de gestió emocional y relacional	6		
Com treure el màxim partit de LinkedIn: funcions i utilitats de la xarxa social més professionalitzada	4		
Taller: Formació d'usuaris en eines de recerca bibliogràfica	3		
Taller: Formació d'usuaris en eines de recerca bibliogràfica	3		
		10.600	25.016



Comissió Deontològica

Activitat	HORES	DESPESES
3 Cursos Comissió Deontològica "Curs: Ètica i deontologia en l'activitat professional del psicòleg"	60	6.000
3 Cursos DEO 2h "Nocions bàsiques de deontologia a la professió"	6	510

Juntes rectores de delegacions territorials

Delegació Territorial de Girona

Destinada a l'organització, directa per part de Junta rectora, de taules rodones, conferències i activitats formatives relacionades amb la psicologia, posant en relleu l'actualitat del moment i les necessitats dels col·lectius a les que s'adrecen. Pretén oferir respostes a temàtiques que no estiguin cobertes en el PAF, així com, també contempla la col·laboració en projectes conjunts multidisciplinars amb altres entitats.

Delegació Territorial de Lleida

- Una nova edició del Teatre fòrum. Jornada temàtica estructurada en unes ponències seguides per una representació teatral, per concloure amb un col·loqui.
- Una Jornada temàtica sobre l'ansietat. Una visió des de les diferents disciplines.
- Una Jornada intergrupala, on participaran els diversos GT de la Delegació de Lleida.
- PsicoFilms. mínim 3 activitats culturals anuals.

Delegació Territorial de Tarragona

- Jornada: I per què no parlar de la mort als infants i adolescents?
- IV Jornada Psicologia, Esport i Salut. Jornada interdisciplinària al voltant de la importància de la salut en l'esport
- III Jornades Pedagogia i Salut en col·laboració amb l'Ajuntament de Reus
- 7a edició Jornades Salut i emocions en col·laboració amb l'Ajuntament de Reus
- Taula rodona STOP Intrusisme.
- Xerrades d'orientació professional i presentació de la figura del precol·legiat/ada pels estudiants de la Universitat Rovira i Virgili
- Col·laboració amb les entitats, associacions i organismes amb els quals s'organitzen formacions de caire divulgatiu i/o tenim signat un conveni de col·laboració.
- Patrocini d'activitats de la setmana de la psicologia.

Seccions

Incloem aquí el **pressupost global** de les seccions.

L'assignació de pressupost resultant entre ingressos i despeses és d'a prop cent mil euros, en línia amb els anys anteriors.

	Ingressos	Despeses	Total general
Total general	86.400	-186.225	-99.825



I en particular la partida de les **activitats formatives** presentades per les **seccions** queda reflectida en la taula següent:

Secció	Ingressos	Despeses	Total general
Secció d'Alternatives per a la Resolució de Conflictos (ARC)	3.000	-9.000	-6.000
Secció de Neuropsicologia	800	-7.550	-6.750
Secció de Psicologia Clínica, de la Salut i Psicoteràpia	20.800	-32.120	-11.320
Secció de Psicologia Coaching	300	-2.300	-2.000
Secció de Psicologia de l'Educació	12.000	-18.000	-6.000
Secció de Psicologia de la Intervenció Social	2.500	-11.400	-8.900
Secció de Psicologia de la Mobilitat i de la Seguretat	500	-2.100	-1.600
Secció de Psicologia de les Dones, Gèneres i Diversitat	5.200	-9.100	-3.900
Secció de Psicologia de les Organitzacions i del Treball	16.000	-18.000	-2.000
Secció de Psicologia de l'Esport	2.000	-4.000	-2.000
Secció de Psicologia d'Emergències	1.800	-7.300	-5.500
Secció de Psicologia Jurídica	21.500	-26.800	-5.300
	86.400	-147.670	-61.270

- Neuropsicologia - Neurodays, curs de neuropsicologia forense
- Jurídica - Curs d'Especialització en Psicologia Forense
- Intervenció Social - Taules rodones sobre pluridiscapacitat (GT Psicologia i Discapacitat), Curs d'interpretació de dibuixos
- Coaching - Conferències i taules rodones promogudes pels diferents grups de treball
- Clínica - Activitats de dinamització promogudes pels grups de treball, com un curs sobre el model d'intervenció en pacients amb trastorns de conducta, conferència Esclerosi Múltiple i Teràpia d'Aventura, La influència de les xarxes socials i internet a la conducta suïcida i autolesiva,...)
- ARC - Curs d'Actualització en Coordinació de parentalitat

I les activitats de divulgació, representació i despeses indirectes d'estructura són:

Secció	Despeses
Secció d'Alternatives per a la Resolució de Conflictos (ARC)	-4.000
Secció de Neuropsicologia	-6.300
Secció de Psicologia Clínica, de la Salut i Psicoteràpia	-2.500
Secció de Psicologia Coaching	
Secció de Psicologia de l'Educació	-8.000
Secció de Psicologia de la Intervenció Social	-2.000
Secció de Psicologia de la Mobilitat i de la Seguretat	-1.400
Secció de Psicologia de les Dones, Gèneres i Diversitat	-3.500
Secció de Psicologia de les Organitzacions i del Treball	-5.000
Secció de Psicologia de l'Esport	
Secció de Psicologia d'Emergències	-1.800
Secció de Psicologia Jurídica	-4.055
	-38.555

3. SERVEIS CENTRALS AL COL·LEGIAT I A LA CIUTADANIA

Estan inclosos en aquest apartat tots aquells serveis que el Col·legi ofereix a les persones col·legiades i a la ciutadania en general de forma directa o indirecta.

S'inclou en aquest apartat:

Serveis centrals a persones col·legiades	Ingressos	Despeses	Total general
Serveis centrals al col·legiat	350	-126.595	-126.245
Serveis centrals al col·legiat i a la ciutadania		-52.395	-52.395
Promoció corporativa	17.000	-71.722	-54.722
Inscripció a esdeveniments i RR.PP.		-74.475	-74.475
COPC Promotor		-83.297	-83.297
Actes i activitats Institucionals	500	-61.060	-60.560
Activitats lúdiques i culturals	6.200	-93.575	-87.375
Activitats en col·laboració amb centres externs		-1.750	-1.750
Cinefòrums en centres públics		-2.575	-2.575
Teatre fòrums		-2.050	-2.050
Activitats d'ocupabilitat		-40.914	-40.914
	24.050	-610.407	-586.357

Detall per partides i seu dels serveis al col·legiat i a la ciutadania en import net, ingressos menys despeses

		Girona	Lleida	Seu Central	Tarragona	Total general		
Serveis centrals al col·legiat	Assessoraments professionals al col·legiat			-46.486		-46.486		
	Documentació i fons bibliogràfic	-6.000	-3.200	-57.808	-3.500	-70.508		
	Borsa de Treball			-3.611		-3.611		
	Col·lectius VIP			-5.640		-5.640		
Serveis centrals al col·legiat i a la ciutadania	Serveis centrals al col·legiat i a la ciutadania	-321	-191	-51.691	-191	-52.395		
	Promoció corporativa	Memòria			-5.000		-5.000	
		PAF - Programa d'Activitats Formatives			-3.000		-3.000	
		Psiara			-1.850		-1.850	
		Campanyes de comunicació		-9.500	-5.272	-8.000	-22.772	
		Estratègia de premsa i relació amb mitjans		0	6.500		6.500	
		Estratègia digital: XS, butlletins i comunicació digital			-12.000		-12.000	
		Marxandatge			-6.000	-500	-6.500	
		Imatge i materials corporatius	-3.000		-6.000	-1.100	-10.100	
		Inscripció a esdeveniments i RR.PP.	Congrés Nacional de Psicologia			-18.000		-18.000
			Actes de representació i inscripcions esdeveniments	-200	-5.000	-45.475	-5.800	-56.475
		COPC Promotor	Aportacions	-4.300	-2.000	-75.197	-1.800	-83.297
			Actes i activitats Institucionals	Juntres Generals			-7.480	
Festa de la Psicologia	-8.200	-6.500			-7.555	-22.255		
Acte del Patró				-9.100	-7.200	-16.300		
Promoció i suport activitats dels Grups de Treball	-3.000			-800		-3.800		
Jornada anual Psicoxarxa solidària				-250		-250		
Actes i activitats Institucionals no recurrents o menors	-2.000	-4.000	-2.000	-2.475	-10.475			



		Girona	Lleida	Seu Central	Tarragona	Total general
Activitats lúdiques i culturals	PSICURT - Festival de curtmetratges sobre salut mental			-34.000		-34.000
	Dia Mundial Salut Mental	-500	-2.000			-2.500
	Concurs Literari	-2.500				-2.500
	Club Social	-7.000			-6.000	-13.000
	Concurs d'Il·lustració El Traç de la Psicologia		-1.200			-1.200
	Concurs de Fotografia l'Ull de la Psicologia				-1.100	-1.100
	Activitats lúdiques i culturals no recurrents o menors	-9.300	-6.100	-5.000	-12.675	-33.075
Activitats en col·laboració amb centres externs	Activitats intercol·legials sènior			-1.750		-1.750
Cinefòrums en centres públics	Cinefòrums en centres públics no recurrents o menors	-525	-1.000	-525	-525	-2.575
Teatrefòrums	Teatrefòrums no recurrents o menors	-350	-1.000	-350	-350	-2.050
Activitats d'ocupabilitat	Sessió informativa per a estudiants a les Universitats			-300		-300
	Xerrades sobre les Sortides Professionals			-1.080		-1.080
	Projecte Mentoring			-18.634		-18.634
	Projecte Tutoria Científica			-9.100		-9.100
	Mapa de les professions			-7.700		-7.700
	Activitats d'ocupabilitat no recurrents o menors			-4.100		-4.100
		-47.196	-41.691	-438.699	-58.771	586.357



Serveis centrals al col·legiat

- S'han incrementat les hores d'assessoraments professionals al col·legiat per una major demanda. S'inclouen aquí els serveis d'assessorament a les persones col·legiades en matèria jurídica (31 mil €) i fiscal (16 mil €).
- *Documentació i fons bibliogràfic.* Es mantenen les partides per a la compra i ampliació continuada del fons tant el de llibre físic com digital (plataforma Odilo); així com les subscripcions a les bases de dades de revistes electròniques, i es reserva una partida destinada a noves possibles subscripcions que puguin ser d'interès. Destaquem SUMMON (8 mil €), Odilo (7 mil €), Proquest (5 mil €), Consorci de Serveis Universitaris de Catalunya (3 mil €).
D'altra banda es prorroga el projecte de restauració de llibres antics, que reprendrà al 2023.
- *Borsa de treball.* La borsa és un servei consolidat al Col·legi que ofereix ofertes dels diferents àmbits d'intervenció. Es revisa i fa seguiment dels diferents processos per tenir estadístiques d'ocupabilitat. S'ofereix assessorament al precol·legiat/ada, col·legiat/ada i a les empreses. El seu manteniment son 3,6 mil €.
- *Col·lectius VIP.* Es recull i es fa difusió de tots els gran avantatges al col·legiat i col·legiada.

Serveis centrals a les persones col·legiades i a la ciutadania

Partida pressupostària	Comissió Deontològica	Junta de Govern	Psicoxarxa Solidària	Total general
Serveis professionals legals	-28.778			-28.778
Dietes i desplaçaments de tercers			-600	-600
Serveis professionals de col·laboradors		-7.072	-7.568	-14.568
Serveis professionals diversos	-6.600			-6.600
Telefonia	-500		-151	-724
Servei d'enviament postal	-750			-750
Dietes i desplaçaments dels òrgans	-75			-75
Servei de càtering, restaurant i hotel	-300			-300
	-37.003	-7.000	-8.319	-52.395

S'inclouen en aquest apartat dues àrees rellevants del Col·legi:

- Despeses relatives a la gestió de la comissió deontològica: advocats, assessoraments...
- Psicoxarxa solidària. És un projecte estratègic de JG extensiu a totes les seus, que fomenta que qualsevol col·lectiu vulnerable en l'àmbit socioeconòmic pugui rebre atenció psicològica a un preu simbòlic a través dels i les professionals col·legiats i col·legiades que col·laboren solidàriament. S'ha pressupostat 8,3 mil €, per a la Psicoxarxa solidària.



- Hi ha un tercer projecte inclòs aquest any que és la col·laboració amb professionals de la universitat per desenvolupar una aplicació d'ajuda als i les professionals de la psicologia i que alhora aportí informació agregada de valor a la professió, 7 mil €.

Promoció corporativa

Aquest any 2022 el departament de comunicació ha implementat el redisseny de la imatge corporativa del COPC en els diferents espais de comunicació del Col·legi tant físics en les noves oficines com virtuals com el web, butlletins informatius i diferents materials produïts pel departament. En aquesta línia també s'ha finalitzat i implementat el disseny del nou web del Psiara, més modern, accessible i coherent amb la imatge global del COPC i que permet donar una millor visibilitat als articles divulgatius publicats, proposats parcialment per persones col·legiades.

Pel proper any 2023, dins de promoció corporativa cal destacar dotacions al departament de comunicació amb les següents accions:

- Altres serveis professionals externs: comunicació als mitjans per donar visibilitat al COPC i a la professió i recull de premsa setmanal per oferir a totes les persones col·legiades les últimes notícies d'actualitat del sector així com les participacions de professionals de la psicologia en diferents mitjans de comunicació.
- Campanya de comunicació contra l'intrusisme professional.
- Nou projecte divulgatiu de podcast.
- Estratègia SEO (millora del posicionament del web del Col·legi en motors de cerca i del directori professional).
- Redisseny o nou disseny de díptics i infografies del COPC.
- Contractació d'altres professionals com a reforç o per a projectes específics: disseny gràfic, producció audiovisual, fotografia.
- Edició i maquetació de memòria i PAF, nous formats digitals.
- Recursos de programari per a l'elaboració de materials.

Es compensa en aquest apartat l'import en positiu del patrocini del Sabadell per valor de 17 mil €.

Inscripció a esdeveniments i RR.PP.

Aquest any el Congreso Nacional de Psicologia es celebra a Tarragona, la partida pressupostada per les inscripcions i altres despeses és de 18 mil €. La distribució del capítol de relacions públiques en global per àrees és la següent:



Grup Àrea	Àrea	Despeses
JUNTA DE GOVERN	Junta de Govern - General	-32.150
ÒRGANS DE GOVERN I COMISSIONS	Comissió de Cultura	-500
	Comissió de Psicoanàlisi	-300
	Comissió Deontològica	-3.375
	Comissió Sènior	-750
	Consell Professional	-1.800
	Consell Social	-600
	Defensor de les persones col·legiades	-200
	Junta Rectora Delegació Territorial	-11.000
SECCIONS	Secció d'Alternatives per a la Resolució de Conflictes (ARC)	-3.000
	Secció de Neuropsicologia	-3.500
	Secció de Psicologia Clínica, de la Salut i Psicoteràpia	-1.500
	Secció de Psicologia Coaching	
	Secció de Psicologia de l'Educació	-5.000
	Secció de Psicologia de la Intervenció Social	-1.200
	Secció de Psicologia de la Mobilitat i de la Seguretat	-600
	Secció de Psicologia de les Dones, Gèneres i Diversitat	-3.000
	Secció de Psicologia de les Organitzacions i del Treball	-3.400
	Secció de Psicologia de l'Esport	
	Secció de Psicologia d'Emergències	-900
	Secció de Psicologia Jurídica	-1.700
Total general		-74.475

COPC Promotor

Detallem a continuació les aportacions que realitza el COPC

Detall aportacions	Despeses
Aportació a Fundació Congrés Català de la Salut Mental	-6.000
Aportació a Fundació Galatea	-40.000
Aportació a Revista de Psicoteràpia	-4.000
Aportació a Universitat de Girona	-600
Aportació anual a SCNPS - Societat Catalana de Neuropsicologia	-1.000
Aportacions 0,7	-20.000
Institut d'Investigació Biomètrica de Girona Dr. Josep Trueta	-1.000
MARATÓ DE TV3	-400
Mecenatge Festival de Teatre Temporada Alta	-1.800
Altres aportacions	-3.800
Psicofundació - Jornada de Excel·lència e Innovació en Psicologia	-1.000
Quota amics de la Universitat Autònoma de Barcelona	-31
Quota anual Fòrum Associació de Col·legis Sanitaris	-500
Quota anual PIMEC	-1.650
Quota anual TIAC (Taula per la Infància i l'Adolescència a Catalunya)	-400
Quota Associació Catalana de Direcció de Recursos Humans	-600
Quota semestral Inter col·legial	-516
	-83.297



Actes i activitats Institucionals

Es mantenen les festes de la psicologia i actes del patró per seus per tal de continuar fomentant el *networking* entre els col·legiats i col·legiades alhora que es referma la singularitat del cada territori. Girona destinada a oferir suport econòmic, logístic i organitzatiu als Grups de Treball operatius a les comarques gironines en diversos àmbits:

- Sufragar despeses formatives.
- Adquirir material, documentació, llibres, etc.
- Col·laborar en l'elaboració de projectes de recerca, material gràfic, difusió, etc.
- Participar en fires, exposicions, etc.

Activitats lúdiques i culturals

El Psicurt està dotat amb un pressupost de 40mil € de despesa i es preveu un ingrés de 6mil€. El COPC i la comissió de cultura aposten per aquest festival, engrandint i ampliant l'abast, la visibilitat i difusió del mateix per a que esdevingui l'altaveu i la plataforma de difusió de la importància de la salut mental en la societat actual.

Es mantenen i promouen els clubs socials, concursos literaris i dia mundial de la salut mental. Destaquem a Tarragona: Concurs de fotografia "L'Ull de la Psicologia"; Festa de Sant Jordi i el Parc de Nadal de Reus. A Girona el Temps de Flors i a Lleida el Concurs d'Il·lustració El Traç de la Psicologia

Activitats en col·laboració amb centres externs: promogudes per la Comissió Sènior.

Activitats de cinefòrums i teatre fòrums: promogudes per la Comissió de Cultura.

Activitats d'ocupabilitat

Universitats: Les sessions informatives a les universitats, apropen el Col·legi als i les més joves de la professió i permeten captar noves persones precol·legiades. Actualment, oferim més de 10 xerrades anuals, a les diferents universitats de Catalunya, tant en modalitat presencial com en línia. També oferim el cicle de sortides professionals amb els i les experts de les seccions al COPC amb un total de 12 xerrades anuals. S'ha pressupostat 1 mil € per les diferents xerrades del cicle.

Mentoring i Tutoria científica: Es mantenen els projectes de Tutoria Científica amb 9,1 mil € i Projecte Mentoring amb 18,6 mil €. Aquests recursos permeten fomentar la carrera professional i millorar l'accés al món laboral de les persones col·legiades.

Altres serveis: Hi ha previsió de nous serveis com tancar el mapa de la professió i activitats no recurrents sobre l'ocupabilitat de la psicologia com la sessió de *networking*. S'inclou en el pressupost el mapa de les professions amb 7,7 mil €, i el *networking* amb 4,1 mil €.

Tots els serveis d'ocupabilitat, són extensius per a totes les seus del COPC.



4. DESPESES INDIRECTES D'ESTRUCTURA

Les despeses d'estructura són despeses fixes independentment en gran manera de les activitats o serveis oferts, la seva variabilitat es causada pels increments dels preus dels subministraments i de l'aplicació de l'IPC dels proveïdors.

La missió en aquesta àrea és la d'aconseguir qualitat en el servei i buscar la millora en els costos, així com fer valdre els ODS (objectius de desenvolupament sostenible) utilitzant proveïdors i materials respectuosos amb el medi ambient i aplicant polítiques inclusives i sostenibles.

Dos capítols importants són el de les despeses de personal i el de les despeses dels òrgans de govern. El COPC és una corporació amb un objecte social del sector de serveis, això significa que una de les partides més significatives del pressupost és la remuneració a les persones que proveeixin aquest servei. Aquest any atenen a l'increment del cost de la vida i a una adequació de les funcions i responsabilitats de les persones treballadores als llocs de treball s'ha aplicat un increment salarial del 3,5% general i d'altres més específics segons competències. Quant als membres dels òrgans de govern, les assignacions per assistència a reunions i responsabilitats específiques s'han actualitzat segons es mostra a la taula última d'aquesta presentació.

Les partides que componen aquest bloc de despeses d'estructura són:

Compte analític	Ingressos	Despeses	Total general
Despeses de personal	6.000	-1.522.746	-1.516.746
Despeses òrgans de govern		-522.795	-522.795
Costos de Infraestructura		-239.403	-239.403
Serveis TIC		-39.642	-39.642
Consumibles i enviaments		-25.753	-25.753
Assessoraments i serveis externs		-95.513	-95.513
Altres despeses Indirectes	4.600	-26.895	-22.295
Total general	10.600	-2.472.747	-2.462.147

DESPESES INDIRECTES D'ESTRUCTURA							
	Partida pressupostària	Seu Central	Gran Via	Girona	Lleida	Tarragona	Total general
Despeses de personal	Primes d'assegurances	-2.662		-323	-242	-323	-3.549
	Servei d'empreses d'ett i seleccions de personal	-5.941					-5.941
	Dietes i desplaçaments de gestió	-60					-60
	Servei de pàrquing	-325					-325
	Sous i salaris	-812.154		-48.656	-31.089	-57.772	-949.671
	Pagues extres	-128.640		-8.109	-5.181	-9.629	-151.559
	Altres retribucions	0					0
	Desvinculacions	0					0
	Seguretat social a càrrec empresa	-297.378		-23.516	-11.423	-21.234	-353.551
	Formacions del personal del COPC	-33.277					-33.277
	Altres despeses socials	-24.213		-600			-24.813
	Ingressos per formació en l'ocupació	6.000					6.000
Total despeses de personal		-1.298.650		-81.205	-47.935	-88.957	-1.516.746
Despeses òrgans de govern	Serveis professionals diversos	-3.000					-3.000
	Relacions públiques	-11.348		-750			-12.098
	Dietes i desplaçaments dels òrgans de govern i de l'equip de gestió	-8.000		-800	-1.000	-1.800	-11.600
	Servei de càtering, restaurant i hotel	-16.100		-1.000	-500	-400	-18.000
	Servei de pàrquing	-500		-1.100			-1.600
	Altres despeses socials	-1.400					-1.400
	Assignació per assistència a reunions i responsabilitats específiques	-391.612		-27.828	-27.828	-27.828	-475.097
Total despeses òrgans de govern		-431.960		-31.478	-29.328	-30.028	-522.795



	Partida pressupostària	Seu Central	Gran Via	Girona	Lleida	Tarragona	Total general
Costos d'infraestructura	Lloguer d'immobles				-14.900		-14.900
	Lloguer de fotocopiadores	-7.634		-1.751	-295	-1.751	-11.431
	Lloguer d'altres equips	-1.060	-257	-129	-320	-190	-1.956
	Manteniment d'instal·lacions	-14.463	-60	-431	-253	-329	-15.536
	Manteniment d'equips ofimàtics	-24.779		-667	-667	-667	-26.779
	Serveis professionals legals	-1.000					-1.000
	Primes d'assegurances	-7.018	-170	-594	-480	-548	-8.811
	Electricitat	-28.208	-518	-3.059	-3.600	-3.463	-38.847
	Aigua	-816	-205	-152	-105	-190	-1.468
	Telefonia	-35.997		-130	-130	-130	-36.386
	Servei de neteja	-40.821		-3.671	-1.251	-9.342	-55.085
	Quotes i derrames de comunitats de propietaris	-2.640	-2.720	-320		-1.100	-6.780
	Servei de seguretat	-870		-777		-106	-1.754
	Impost sobre bens immobles (IBI)	-10.800	-2.000	-1.800		-2.700	-17.300
	Taxes	-730	-421	-71	-71	-79	-1.370
Total costos d'infraestructura		-176.835	-6.351	-13.552	-22.071	-20.595	-239.403
Serveis TIC	Manteniment d'aplicacions informàtiques de gestió	-7.347					-7.347
	Servei de correu electrònic	-13.310					-13.310
	Servei d'allotjament a internet i renovació de dominis	-14.324					-14.324
	Servei de llicències de software	-4.662					-4.662
Total serveis TIC		-39.642					-39.642

	Partida pressupostària	Seu Central	Gran Via	Girona	Lleida	Tarragona	Total general
Consumibles i enviaments	Servei de missatgeria	-3.000		-1.000	-1.300	-1.000	-6.300
	Servei d'enviament postal	-400					-400
	Servei de fotocòpies i impressions	-1.050		-300	-300	-300	-1.950
	Compra de material d'oficina	-5.270		-700	-350	-300	-6.620
	Compra de productes consumibles	-2.458		-2.500	-450	-500	-5.908
	Compra de bens no capitalitzats	-1.280		-985	-1.135	-1.175	-4.575
Total consumibles i enviaments		-13.458		-5.485	-3.535	-3.275	-25.753
Assessoraments i serveis externs	Servei d'assessoria laboral	-15.469					-15.469
	Servei d'assessoria fiscal	-3.869					-3.869
	Servei d'assessoria legal	-64.875					-64.875
	Servei d'auditoria	-10.300					-10.300
	Altres serveis prestats per empreses externes	-1.000					-1.000
Total assessoraments i serveis externs							-95.513
Altres despeses Indirectes	Cànon per drets d'autor	-5.142					-5.142
	Serveis bancaris i similars	-3.100		-380			-3.480
	Dietes i desplaçaments	-1.230		-300	-200	-5.300	-7.030
	Servei de custòdia de documentació	-6.243					-6.243
	Ajustos positius en la imposició indirecta	-2.000					-2.000
	Altres pèrdues en gestió corrent	-1.000					-1.000
	Despeses excepcionals	-2.000					-2.000
	Repercussió impagament de rebuts domiciliats	2.600					2.600
	Ingressos excepcionals	2.000					2.000
Total Altres despeses Indirectes		-16.115		-680	-200	-5.300	-22.295
Total general		-2.072.173	-6.351	-132.399	-103.069	-148.154	-2.462.147

Equip de Gestió

L' ETC (l'equivalència a temps complet) és el nombre en fracció de persones segons la jornada laboral. Així doncs, segons el quadre de baix, el nombre de persones empleades és de 44 i l'ETC és de 40,32 persones. Augmenta lleugerament el nombre respecte a l'any anterior, així com el cost mitjà empresa (sou brut més seguretat social) per empleat que és de 36 mil €. S'ha aplicat un increment lineal del 3,5% .

Seu	Àrea	Departament	2022	ETC 2022	2023	ETC 2023	
Barcelona	DEGANAT	Gerència	1	1,00	1	1,00	
		Secretaria de Comissió Deontològica	2	2,00	2	2,00	
		Secretaria de Junta i Deganat	2	2,00	2	2,00	
		Comunicació externa	1	1,00	1	1,00	
	Total DEGANAT			6	6,00	6	6,00
	RECURSOS INTERNS	Administració i Finances	2	2,00	2	2,00	
		Gestió de Persones i Serveis Corporatius	2	2,00	2	2,00	
		Tecnologies de la Informació i la Comunicació	2	2,00	3	2,63	
	Total RECURSOS INTERNS			6	6,00	7	6,63
	SERVEIS COL·LEGIAT	Formació	5	4,43	6	4,89	
		Desenvolupament Professional	4	4,00	4	3,80	
		Comunicació i Màrqueting	3	2,75	3	2,75	
		Biblioteca i Centre de Documentació	3	3,00	3	3,00	
Atenció Col·legial		6	5,30	6	5,37		
Seccions i Consell Professional		1	1,00	1	1,00		
Total SERVEIS COL·LEGIAT			22	20,48	23	20,80	
Girona			4	2,40	3	2,26	
Lleida			2	1,63	2	1,63	
Tarragona			3	3,00	3	3,00	
Total general			43	39,50	44	40,32	

Despeses òrgans de govern:

Trobem en aquest capítol les assignacions per assistència a reunions i responsabilitats específiques de tots els membres que componen els òrgans de govern segons els càrrecs i nomenaments dels nous estatus i pels mesos previstos tenint en compte les eleccions.

També entren en aquest capítol les despeses de dietes, desplaçaments i càterings inherents al desenvolupament dels càrrecs.

La distribució per seu i òrgan és la següent:

Grup Àrea	Àrea	Compte financer	Seu Central	Girona	Lleida	Tarragona	Total general	
JUNTA DE GOVERN	Junta de Govern - Corporativa	Serveis professionals diversos	-3.000				-3.000	
		Junta de Govern - General	Relacions públiques	-11.348			-11.348	
		Dietes i desplaçaments	-8.000				-8.000	
		Servei de càterring, restaurant i hotel	-3.800				-3.800	
		Servei de pàrquing	-500				-500	
		Altres despeses socials	-1.400				-1.400	
		Assignacions	-310.728				310.728	
ÒRGANS DE GOVERN I COMISSIONS	Comissió Deontològica	Assignacions	-73.531				-73.531	
		Defensor de les persones col·legiades	Assignacions	-7.353			-7.353	
	Junta Rectora Delegació Territorial	Relacions públiques			-750		-750	
		Dietes i desplaçaments			-800	-1.000	-1.800	-3.600
		Servei de càterring, restaurant i hotel			-1.000	-500	-400	-1.900
		Servei de pàrquing			-1.100			-1.100
		Assignacions			-27.828	-27.828	-27.828	-83.485



Grup Àrea	Àrea	Compte financer	Seu Central	Girona	Lleida	Tarragona	Total general
SECCIONS	Secció d'Alternatives per a la Resolució de Conflictes (ARC)	Servei de càtering, restaurant i hotel	-1.000				-1.000
	Secció de Neuropsicologia	Servei de càtering, restaurant i hotel	-1.000				-1.000
	Secció de Psicologia Clínica, de la Salut i Psicoteràpia	Servei de càtering, restaurant i hotel	-1.000				-1.000
	Secció de Psicologia Coaching	Servei de càtering, restaurant i hotel					
	Secció de Psicologia de l'Educació	Servei de càtering, restaurant i hotel	-3.000				-3.000
	Secció de Psicologia de la Intervenció Social	Servei de càtering, restaurant i hotel	-800				-800
	Secció de Psicologia de la Mobilitat i de la Seguretat	Servei de càtering, restaurant i hotel	-800				-800
	Secció de Psicologia de les Dones, Gèneres i Diversitat	Servei de càtering, restaurant i hotel	-500				-500
	Secció de Psicologia de les Organitzacions i del Treball	Servei de càtering, restaurant i hotel	-1.000				-1.000
	Secció de Psicologia de l'Esport	Servei de càtering, restaurant i hotel					
	Secció de Psicologia d'Emergències	Servei de càtering, restaurant i hotel	-900				-900
Secció de Psicologia Jurídica	Servei de càtering, restaurant i hotel	-2.300				-2.300	
Total general			-431.960	-31.478	-29.328	-30.028	-522.795



Costos d'infraestructures

Les partides de consum d'energia, subministraments i manteniments de les oficines de les seus són les que poden rebre un major impacte per la pujada de preus, sent difícil preveure com els proveïdors traslladaran aquest increment de l'IPC als preus dels seus serveis. S'ha realitzat la millor estimació amb les dades actuals.

A la partida de les assegurances mantenim la contractació d'assegurança contra ciberatacs amb extensió de cobertura de ciberdelinqüència. Per desgràcia és de plena actualitat els constants atacs informàtics a corporacions i entitats de gran renom i prestigi. El COPC considera que aquesta ha de ser una partida de la qual no es pot prescindir.

- La partida de *Manteniment d'equips ofimàtics* inclou:
 - El *firewall*, ubicat a la seu central del COPC, que dona cobertura de xarxa a Barcelona i les delegacions, requereix un llicenciament de serveis, per part del fabricant, necessari per al seu funcionament. Aquesta partida serà actualitzada l'any 2024 amb la substitució del *firewall* per renovació.
 - *Cabina de discos – entorn virtualització*: Manteniment i suport de la cabina de discos de l'entorn de virtualització on es gestionen les còpies de seguretat de totes les màquines virtuals del COPC.
 - *Manteniment virtualitzadores*: Manteniment i suport dels dos servidors que gestionen les màquines virtuals del COPC. Aquesta és una nova despesa el 2023, ja que en els dos anys anteriors aquests maquinaris gaudien de garantia del fabricant.
 - *Servei d'administració de la solució i assessorament*: El COPC compta amb el proveïdor IThinkUPC com encarregat de gestionar tots els sistemes virtuals, pel que fa a l'administració, llicenciament, servidors virtuals, còpies de seguretat i monitorització, i des del 2022 també la gestió del servei AWS a on s'allotgen les instàncies del servidor on està instal·lat Odoó i el servidor on està la base de dades. IThinkUPC proveeix al COPC d'assessorament en els aspectes relacionats amb el seu servei.
 - *Serveis de suport a les delegacions territorials*: És cabdal comptar amb un proveïdor de proximitat i de confiança, que aporti l'agilitat per donar suport en situacions complicades o que requereixin una ràpida atenció. A les delegacions del COPC.

- La *Telefonia, xarxa i serveis de comunicacions al COPC*: Movistar, com a proveïdor global de les comunicacions al COPC des del novembre dels 2020, gestiona tot el relatiu amb les xarxes, telefonia, centraleta i tots els serveis relacionats per l'òptim funcionament de les comunicacions. Tanmateix, proporciona el servei de telefonia mòbil amb les dues tarifes *business* dissenyades per al COPC i basades en un estudi de consum.

Serveis TIC

Aquests són costos imputats exclusivament a la seu central.

- A *Manteniment d'aplicacions informàtiques de gestió* hi trobem: ODOO - El servidor a on està instal·lat el nou sistema ERP del COPC, l'Odoó, està allotjat en un equip amb la



distribució Ubuntu 20.04 LTS i gestionat pel proveïdor del servei Tecnihand. Aquest servei inclou la gestió de les còpies de seguretat, l'actuació ràpida i urgent en cas d'urgència i la gestió del programari.; L'eina d'actes de Govern del COPC requereix un manteniment anual per part del proveïdor (IThink).

- *Serveis de correu electrònic*, Llicenciamnt Office 365: El COPC, a banda de les llicències acadèmiques A1 pels col·legiats sense cost, disposa de 50 llicències de Microsoft 365 i 150 llicències d'Office A3

- *Servei d'allotjament a internet i renovació de dominis*:
 - Eina de signatura digital: PIMEC, amb col·laboració de SGAIM posen a disposició del COPC l'eina de signatura digital PIMECSIGN, integrant la signatura digital als documents i aportant seguretat en les comunicacions entre el COPC i les persones col·legiades.
 - L'allotjament de les instàncies d'Odoo a AWS Amazon Web Services requereixen dos servidors, un per al propi servidor Ubuntu en una màquina t3.large i un altre a una màquina RDS per les bases de dades. Aquesta despesa pot modular degut al tràfic de dades que es cursi a la pàgina web i al sistema de gestió.
 - Cloud to Cloud és una eina que realitza i emmagatzema tot el contingut de les llicències d'Office 365 dels departaments del COPC, amb una total còpia de totes les dades sense límit d'emmagatzemat.
 - Privado.ai és l'eina que el departament de comunicació gestiona per poder garantir que la pàgina del COPC i els seus subdominis compleixen amb la normativa relativa a les *cookies*.
 - Mailgun realitza les campanyes de correus massives per garantir les comunicacions del COPC cap als seus col·legiats i col·legiades.
 - La necessitat de les persones col·legiades de poder sol·licitar informació relativa a la seva col·legiació, amb un període que pot arribar a ser d'anys anteriors, requereix poder accedir a les bases de dades dels sistemes ERP que han anat succeint-se i que s'han hagut de mantenir, a mode de consulta; és per això que en el cas de l'anterior ERP, Viagestion, s'ha de mantenir certes infraestructures, en aquest cas la WEB i la base de dades relacionada.

El manteniment dels dominis del COPC és clau per poder tenir una identitat pròpia, clara i continua en el temps.

- *Servei de llicències de software*:
 - Aquest any 2023 serà necessari realitzar una ampliació de les llicències relatives a l'Endpoint, antivirus Sophos Intercept X, en trenta dispositius més, per poder protegir la totalitat dels equips al COPC, seu central i delegacions, aquestes comprenen tot l'equipament de sobretaula, portàtils, audiovisuals, consulta, biblioteca, préstec i aularis.
 - Pel correcte funcionament del cercador de Google a la web, el COPC requereix subscripció al Google Cloud Plataform.
 - Adobe Cloud és l'eina del departament de Comunicació i del de Comunicació externa per la gestió total dels continguts que el COPC fa visible a les xarxes. Aquest llicenciamnt gaudeix de modalitat acadèmica.



Consumibles i enviaments

Consumibles i enviaments, la combinació del teletreball i la presència física en les oficines és ja una realitat arrelada i consolidada com una forma òptima i eficient de treballar. Altres hàbits adquirits d'aquest nou model fan disminuir certes partides respecte al passat, com són les impressions en paper o tots els consumibles d'oficina i aprovisionaments varis. Per altra banda, la nova imatge corporativa donarà pas a la impressió del nou material gràfic.

Assessoraments i altres despeses indirectes

També els assessoraments al COPC en matèria legal en el sentit ampli i altres despeses indirectes es carreguen a la seu central.

Cal destacar que el Col·legi paga el cost de les llicències Cedro de propietat intel·lectual per ús de resums de premsa, material de formació i de biblioteca.

Tanmateix, es doten recursos en matèria de Compliance Penal, previst activar el canal de denúncies així com per les actuacions del dpo i per a l'actualització de la RGPD.

Els preus s'han actualitzat amb percentatges d'increment.

5. INVERSIONS I AMORTITZACIONS

Venen donades pels actius adquirits, les previsions d'inversió de l'any i la vida útil dels elements.

Així mateix, s'han analitzat les necessitats TIC i s'ha previst les següents actuacions per valor de 30,7 mil €:

PRODUCTE	CATEGORIA	QUANTITAT	IMPORT
Monitors	Component Ofimàtic	10	1.500,00 €
Control d'accessos	Equipament Sistemes	1	3.000,00 €
MICROSOFT SQL SERVER 2022	Gestió de Sistemes	1	1.500,00 €
DEEPPFREEZE CLOUD PREMIUM	Gestió de Sistemes	1	200,00 €
SOPHOS PHISHTHREAT	Gestió de Sistemes	43	2.547,00 €
SOPHOS DEVICE ENCRYPTION	Gestió de Sistemes	30	1.250,00 €
SOPHOS SERVER PROTECTION ADVANCED	Gestió de Sistemes	2	570,00 €
CABINA NAS QNAP TS-832PXU-RP-4G 4GB	Sistemes de continuïtat de negoci	1	1.900,00 €
ORDINADOR ESCRIPTORI	Equipament Sistemes	5	4.000,00 €
LAPTOP	Equipament Sistemes	10	10.000,00 €
UPS (SAI'S)	Sistemes de continuïtat de negoci	2	4.196,58 €



Quant a l'apartat de *software* tenim una partida assignada de 25 mil €. Aquest any 2022 hem arrencat el nou sistema de gestió Odoo en totes les àrees del col·legi. Aquest ha estat un projecte ingent en el qual hem hagut de focalitzar els esforços en aquelles àrees, serveis i apartats més vitals pel funcionament del Col·legi. Després de l'arrencada del nou sistema i estabilització del mateix estem ara en posició de començar la fase II per incidir en la usabilitat de les eines com és el web, ampliar funcionalitats, millorar circuits i llimar errors.

6. RESULTAT FINANCER

Són el resultat dels interessos meritats durant l'exercici dels préstecs i hipoteques. Cada any disminueixen de forma gradual, al augmentar l'amortització de capital i disminuir els interessos.

Compte financer	Seu			Total general
	Central	Girona	Tarragona	
Serveis bancaris i similars	-1.400			-1.400
Interessos de deutes amb entitats de crèdit a llarg termini	-100	-4.610	-4.118	-8.827
Interessos de deutes amb el Consejo General de Psicologia de España	-3.247			-3.247
Pèrdues d'instruments de cobertura SWAP	0			0
	-4.747	-4.610	-4.118	-13.475

Amb la pujada d'interessos els costos derivats del contracte de *swap* disminueixen fins a tal punt que s'està estudiant poder cancel·lar-lo de manera definitiva el que representa un reducció significativa de la càrrega financera respecte a anys anteriors.

Tanmateix, a l'any passat es va demanar un crèdit ICO amb venciment agost 2024 i amb unes condicions favorables per fer front a tensions de tresoreria per les obres de la seu central. Només s'ha arribat a utilitzar en un moment puntual sense que hi hagi previsió de tornar a utilitzar-lo. Amb això i la pujada de tipus s'està estudiant la conveniència de realitzar amortitzacions anticipades de les hipoteques de les seus

Pòlissa de crèdit ICO BBVA	Sabadell Tarragona	Santander Girona
350.000 euros Tipus: Eur + 0,90% Comissió apertura i estudi : 0 Comissió no disponibilitat 0,1% Comissió Administració: 0 Comissió manteniment: (només s'aplica si el saldo és positiu, creditor): 0,48% Amb la pòlissa disponible o utilitzada no s'aplica.	l'interès es variable a l'Euribor a 12 mesos + 0,65 però hi ha clàusula sòl al 3% i sostre al 12%	euríbor + 1,6 %, tipus actual 2,657%

2023	Interessos	Capital	Total	Capital pendent	Any
Sabadell Tarragona	4.118	10.390	14.609	134.973	2034
Santander Girona	4.610	12.122	16.732	169.012	2035
TOTAL	8.728	22.512	31.341	303.985	



ASSIGNACIONS PER CÀRRECS DELS ORGANS DE GOVERN

Càrrec	2022	2023
Junta de Govern		
Degà/ana	23.123,04	25.204,11
Vicedegà/ana	21.803,76	23.766,10
Secretari/ària	21.803,76	23.766,10
Tresorer/a	21.803,76	23.766,10
Vicesecretari/ària	20.562,00	22.412,58
Vocal i Comissionat/ada de Recerca i Universitats	21.803,76	23.766,10
Vocal i Comissionat/ada de Desenvolupament Professional	20.562,00	22.412,58
Vocals de junta	8.432,40	9.191,32
Vocal Consell Professional 1	8.432,40	13.999,06
Vocal Consell Professional 2	8.432,40	13.999,06
Vocals Presidents/tes delegacions territorials	8.432,40	13.999,06
Membres de la Comissió Deontològica	6.745,92	7.353,05
Defensor/a de les persones col·legiades	6.745,92	7.353,05

Càrrec	2022	2023
Junta Rectora Girona		
Secretari/ària	6.286,06	6.851,81
Tresorer/a	6.286,06	6.851,81
Vocals	4.071,76	4.708,23
Junta Rectora Lleida		
Secretari/ària	4.319,48	6.851,81
Tresorer/a	4.319,48	6.851,81
Vocals	4.319,48	4.708,23
Junta Rectora Tarragona		
Secretari/ària	5.954,30	6.851,81
Tresorer/a	5.954,30	6.851,81
Vocals	3.924,47	4.708,23
Presidents/es seccions		
Presidència seccions	4.367,04	4.760,07